

## SELETUSKIRI KÖLLESTE VALLA 2016.a. EELARVE PROJEKTI JUURDE

Käesolev eelarveprojekt on esitatud Rahandusministeeriumi kinnitatud eelarveklassifikaatori kõige detailsemas jaotuses, et oleks võimalik saada infot kõigi tululiikide ja hallatavate asutuste kulude kohta. Sellisel kulude detailsuse tasemel jälgivad eelarve kulusid hallatavate asutuste juhid ja sellepärast on lubatud ka erinevused eelarve täitmisel. Vallavalitsus jälgib eelarve täitmist klassifikaatori kokkuvõtivate ridade lõikes. Volikogu võtab eelarve vastu ja jälgib eelarve täitmist klassifikaatorite majandusliku sisu ja artiklite gruppide lõikes.

Vallavalitsus esitab eelarveprojekti *Kohaliku omavalitsuse üksuse finantsjuhtimise seaduses* ettenähtud eelarve struktuuri järgi, kus eelarve tuleb jagada viieks alajaotuseks:

1. põhitegevuse tulud
2. põhitegevuse kulud
3. investeerimistegevus
4. finantseerimistegevus
5. likviidsete varade muutus

### KOONDEELARVE 2016

	2015 EELARVE	2016 EELARVE
<b>PÕHITEGEVUSE TULUD</b>	<b>1 162 772</b>	<b>1 291 800</b>
<b>PÕHITEGEVUSE KULUD</b>	<b>1 162 772</b>	<b>1 276 800</b>
<b>PÕHITEGEVUSE TULEM</b>	<b>0</b>	<b>15 000</b>
<b>INVESTEERIMISTEGEVUS</b>	<b>-40 542,87</b>	<b>-36 572</b>
<b>FINANTSEERIMISTEGEVUS</b>	<b>-51 548,44</b>	<b>-50 270</b>
<b>LIKVIIDSETE VARADE MUUTUS</b>	<b>92 091,31</b>	<b>71 842</b>

2016.aasta eelarveprojekti koostamisel otsustas vallavalitsus koos volikogu majandus- ja eelarvekomisjoniga jätta hallatavate asutuste majanduskulud 2015. aasta tasemele ja suurendada palgafondi iga täiskohaga ametikoha kohta 50 €. Lisaks selgitada välja eelarveaasta jooksul ilmnunud kitsaskohad ja leida võimalusi nende kõrvaldamiseks ning planeerida vahendeid projektide omaosalusteks ja investeringuteks. Ruumide kütte-, elektri-, vee- ja kanalisatsioonikulude eelarve aluseks on arvestuslikud tarbitavad kogused.

Kohaliku omavalitsuse finantsjuhtimise seadus käsitleb aasta alguse jäägi kasutusele võtmist jooksvate kulude katteks eelarve defitsiidina, seega võib aasta alguse jääki kasutada ainult laenu tasumiseks ja põhivara soetamiseks.

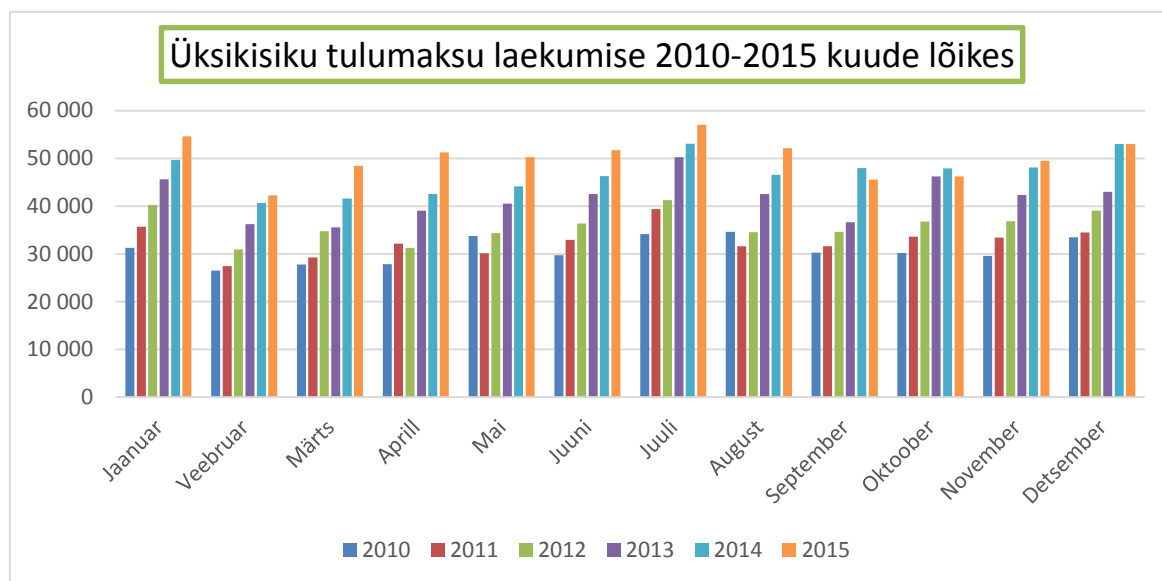
### Põhitegevuse tulud

Nimetus	2014 täitmine	2015 eelarve	2016 eelnõu
Maksutulud	627 998,00	664 000	<b>699 460</b>
Kaupade ja teenuste müük	186 777,71	199 654	<b>207 981</b>
Saadud toetused tegevuskuludeks	309 145,43	297 518	<b>382 759</b>
Muud tegevustulud	1 628,37	1 600	<b>1 600</b>
Kokku	1 125 549,51	1 162 772	<b>1 291 800</b>

## Maksutulud

Üksikisiku tulumaksu oli planeeritud 2015.aasta eelarves 595 300 €, tegelikult laekus 600 725 eurot. Seega laekus 0,9 % planeeritust rohkem. Tulumaksu prognoos 2016.aasta eelarveprojektis on +5% 2015.a. laekumisest (**630 760€**), sest üldine majandustaust ei sisenda erilist optimismi suurema tõusu planeerimiseks.

Järgmiselt diagrammilt ja tabelist on näha tulumaksu laekumist nii kogu aasta, kui ka kuude lõikes aastatel 2010-2015.



	2010	2011	2012	2013	2014	2015
Jaauar	31 253	35 688	40 285	45 651	49 635	54 643
Veebruar	26 499	27 465	30 917	36 212	40 637	42 254
Märts	27 786	29 270	34 768	35 581	41 586	48 477
Aprill	27 873	32 151	31 264	39 084	42 539	51 272
Mai	33 788	30 170	34 378	40 533	44 141	50 276
Juuni	29 717	32 965	36 354	42 533	46 294	51 753
Juuli	34 139	39 366	41 283	50 226	53 091	56 997
August	34 606	31 594	34 539	42 560	46 584	52 126
September	30 244	31 587	34 619	36 636	47 951	45 582
Oktoober	30 230	33 645	36 805	46 241	47 912	46 241
November	29 578	33 448	36 852	42 348	48 139	49 506
Detsember	33 525	34 501	39 090	43 040	53 035	51 598
Kokku	369 238	391 850	431 154	500 645	561 544	600 725

Maksumaksjate arvu kasvu arvelt on raske planeerida suuremat tulumaksu kasvu. Järgmiselt jooniselt on näha, et maksumaksjate arv on suurenenud aasta-aastalt ja samuti ka keskmine sissetulek inimese kohta.

	2010	2011	2012	2013	2014	2015
Maksumaksjate arv	374	380	386	410	426	432
Maksumaksjate arvu muutus	-4,3%	1,6%	1,6%	6,2%	3,9%	1,5%
Väljamaksed füüsilistele isikutele	3 200 090	3 427 308	3 760 382	4 282 091	4 740 211	4 997 376
Sissetulek inimese kohta kuus	711	751	812	870	927	954
Sissetuleku kasv	2,9%	5,3%	8,1%	7,1%	6,6%	4,0%
Sissetuleku kasv Eestis kokku	-5,0%	0,9%	1,7%	4,9%	4,8%	4,5%
Tulumaksu laekumine	369 237	391 850	431 154	500 645	561 544	602 162
Tulumaksu laekumise kasv	-4,1%	6,1%	10,0%	16,1%	12,2%	7,2%
Tulumaksu laek. ja sissetulekute suhe	11,5%	11,4%	11,4%	11,57%	11,6%	11,6%

### Kõlleste valla demograafiline struktuur aastatel 2013-2016.

	2013	2014	2015	2016
Laste arv vanuses 0-6	53	60	60	63
Laste arv vanuses 7-18	99	104	102	110
Tööealiste arv vanuses 19-64	663	655	660	663
Vanurite arv vanusest 65	204	200	198	202
<b>Rahvastik kokku:</b>	<b>1019</b>	<b>1019</b>	<b>1020</b>	<b>1038</b>

2016.a. eelarve projektis on *maamaks* planeeritud 2015.a. eelarve tasemel (**68 700 €**). Vallavolikogu määrusega jäeti maamaksu määrad muutmata (metsamaa, muu maa ja õuema kehtiv maksu määr on 2,4 ja haritav maa ning looduslik rohumaa 1,3 maa maksustamishinnast).

### *Laekumised kaupade ja teenuste müügist*

Nimetus	2014 täitmine	2015 eelarve	2016 eelnõu
Riigilõivud	1 080	1 000	2 000
Tasu õppekulude eest lasteaias	2 020	2 500	2 500
Tasu toitlustuskuludeks lasteaias	5 200	6 000	5 850
Tasu toitlustuskuludeks koolis	2 954	1 925	3 700
Tasu koolitustegevuse osutamisest	2 600	1 080	2 900
Koolieelsete lasteasutuste kohatasu	3 957	2 880	4 000
Laekumised sotsiaalasutuste maj. tegevusest	161 484	174 300	174 300
Laekumised üldvalitsemisasutuste maj. teg.	6 759	6 487	11 600
Üüri ja renditulud	724	1 082	1 131
<b>Kokku</b>	<b>186 778</b>	<b>197 254</b>	<b>207 981</b>

Valla eelarvesse laekuvad *riigilõivud* ehitusregistri toimingute eest (ehituslubade, kasutuslubade eest) on planeeritud 2 000 €, sest ehitustegevuse maht on stabiilne.

*Laekumised haridusasutuste majandustegevusest* koosneb maksetest, mida lapsevanemad maksavad toidu- ja õppekulude katteks ning arvlemistest kooli ja lasteaia kohamaksu osas teiste kohalike omavalitsustega.

*Põhikooli toiduraha* laekub lastevanematelt (pikapäevarühma oote maksumus päevas 0,50€). 2016.aastal on põhikooli õpilastele lõunatoit tasuta. Riigieelarvest eraldati eelmisel ja ka sel aastal 0,78 € päevas õpilase kohta. Sellele lisanduvad osaliselt tasuta koolipiim ja koolipuuvili.

*Lasteaia toiduraha ja õppemaksu* laekumine on suurenenud ainult laste arvu suurenemise arvel. Toidupäeva maksumus kuni 1,25 (lastevanemad maksavad 0,80 päev) ja õppemaks 7,50€ kuus.

Koolide maksimaalne arvlemise määr 2015.a.oli 91€, mis kehtestatakse Põhikooli- ja gümnaasiumiseaduse §83 lõige 7 alusel igal aastal uuesti, 2016.aastaks kinnitati 87 €. Tegelik koolikoha maksumus oli 2015.aastal Krootuse Põhikoolis 192 eurot kuus. Raske on prognoosida Krootuse Põhikoolis järgmisel õppeaastal õppima asuvate teiste omavalitsuste õpilaste arvu.

*Laekumine sotsiaalasutuste majandustegevusest* koosneb hooldekodu tuludest. Hooldekodu kohamaks on 530 eurot. Seisuga 01.12.2015.a. on 29 hoolealust, neist 10 oma valla elanikku ( nendest 5 valla toetusel). 2016.a planeerime laekumisi samale tasemele kui 2015.a. (174 300 eurot).

*Laekumine üldvalitsemisasutuste majandustegevusest* on igasugused ühekordsed maksed, mõnede korterite elektri eest tagasimakse ja päästetöö alase lepingu tulud (11600 €).

*Üüri- ja renditulu toodetud materiaalselt põhivaralt* on tulud ruumide rendist (Elionile 275,40, garaažide üür 395 ja vana katlamaja üür 145,44)

### ***Saadud toetused tegevuskuludeks***

*Tasandusfond* on riigipoolne eraldis, mis on ettenähtud vallaeelarve kulude katteks. 2016.a.on eraldatud **68 414** eurot (2015.a. oli 60 720 eurot).

*Toetusfond* on riigipoolne sihtotstarbeline eraldis kohaliku teedehoiu toetuseks, haridus- ja sotsiaalkulude katteks.

Toetuse nimetus	2015 eelarve	2016 eelarve
Toetusfond kokku:	249 975	<b>308 535</b>
hariduskulude toetus	177 217	219 276
toimetulekutoetus	16 882	18 350
sündide-surmade registreerimise kulude hüvitis	34	35
sotsiaaltoetuse ning teenuste osutamise toetus	5 874	4 517
vajaduspõhine peretoetus	13 236	7 812
kohalike teede hoiu toetus	36 732	58 545

Toetusi on planeeritud ka Haridus- ja teadusministeerimilt erakoolidele **5280** ja Rahandusministeeriumilt õppelaenu kustutamiseks **530** eurot.

### ***Muud tegevustulud***

Muude tegevustulude alla laekub tulu vee erikasutusest ( **1 600 €**).

## Põhitegevuse kulud

Nimetus	2014 täitmine	2015 eelarve	2016 eelnõu
Üldised valitsemissektori teenused	218 060	233 885	<b>256 806</b>
Avalik kord ja julgeolek	5 054	7 930	<b>7 260</b>
Majandus	17 013	37 232	<b>44 045</b>
Keskkonnakaitse	15 233	17 550	<b>18 650</b>
Elamu- ja kommunaalmajandus	21 967	40 350	<b>41 572</b>
Tervishoid	5 170	7 360	<b>6 800</b>
Vaba aeg, kultuur	76 980	86 586	<b>100 356</b>
Haridus	439 182	476 223	<b>522 163</b>
Sotsiaalne kaitse	223 044	250 996	<b>279 148</b>
Põhitegevuse kulud kokku:	1 021 703	1 158 112	<b>1 276 800</b>

### 01 Üldised valitsussektori teenused

Nimetus	2014 täitmine	2015 eelarve	2016 eelnõu
Üldised valitsemissektori teenused kokku:	222 811	239 589	<b>256 806</b>
Valla- ja linnavolikogu	13 567	18 585	<b>20 585</b>
Valla- ja linnavalitsus	171 603	186 639	<b>197 845</b>
Reservfond		7 970	<b>18 000</b>
Arendustegevus	24 030	11 390	<b>10 211</b>
Omavalitsuste liikmemaks	8 860	9 301	<b>10 165</b>
<b>Valitsussektori võla teenindamine (finantseerimistehing)</b>	<b>4 751</b>	<b>5 704</b>	<b>4 425,56</b>

Vallavolikogu eelarvesse on planeeritud kulutused 2015.a. eelarve tasemel (hüvitised volikogu esimehele ja volikogu liikmetele istungitel ja komisjoni koosolekutel osalemise eest, koolituste ja ürituste kulud), lisatud valdade ühinemisega seotud läbirääkimiste kulud (2 000€).

Vallavalitsuse eelarves on planeeritud palgafondi suurenemine ja majanduskulud 2015.a. tasemel, (lisatud kohustuslik tervise kontroll 540 € ja kütte kuludeks 470 €).

Reservfondi on planeeritud 18 000€ ettenägematute ja edasilükkamatute kulude katteks.

Arendustegevuse eelarvesse on planeeritud alustava ettevõtlus toetus (2 600€), MTÜ Põlvamaa Partnerluskogu liikmemaks (520€) ja arendustegevus (7 091€).

Omavalitsuste liikmemaks koosneb liikmemaksudest Põlvamaa Omavalitsuste Liidule (8 965 €), Eesti Maaomavalitsuste Liidule (1 200€).

Valitsussektori võla teenindamine koosneb järgmiste laenude intressimaksetest:

Kohustus	Laenuandja	Summa
Laenuleping 10-068719-JI-1	Swedbank	910
Laenuleping 12-047561-JI-1	Swedbank	1 140
Laenuleping KL-060614KO	Danske	2 375,56
Kokku		<b>4 425,56</b>

Laenude põhisummade tagasimaksed ja ka intressid kuuluvad kajastamisele eelarve finantseerimistehingute all.

### 03 Avalik kord ja julgeolek

Nimetus	2014 täitmine	2015 eelarve	2016 eelnõu
Päästeteenused	5 054	7 930	<b>7 260</b>

*Päästeteenistuse* eelarvesse on planeeritud kulutused komando liikmetele töötasudeks (2 560€), päästeauto ülalpidamiskuludeks (1 200€), garaaži küte (1 500€) ja erakorralisteks juhtumiteks (2 000€)

### 04 Majandus

Nimetus	2014 täitmine	2015 eelarve	2016 eelnõu
<b>Majandus kokku:</b>	<b>32 191</b>	<b>48 596</b>	<b>59 045</b>
Vallateede korrashoid	16 987	36 732	43 545
<i>Vallateede korrashoid (investeering)</i>	<i>15 178</i>	<i>11 364</i>	<i>15 000</i>
Turism	26	500	500

*Vallateede korrashoiu* eelarves on planeeritud kulutused vallateedele. Jooksvateks kuludeks (lume lükkamine, teede hõõveldamine, võsa lõikamine, teeäärte niitmine jne.) on valla eelarvest planeeritud 43 545 €. Investeeringuteks 15 000€.

*Turismi* eelarvesse on planeeritud Postitee kulutuste omaosaluseks (500€).

### 05 Keskkonnakaitse

Nimetus	2014 täitmine	2015 eelarve	2016 eelnõu
<b>Keskkonnakaitse kokku:</b>	<b>15 233</b>	<b>17 550</b>	<b>18 650</b>
Jäätmekäitlus	7 933	10 835	10 835
Heitveekäitlus	5 893	5 115	5 115
Biotiigi hooldus	1 407	1 600	2 700

*Jäätmekäitluse* eelarvesse on planeeritud kulutused jäätmejaamast jäätmete veole (7 000€) ja jäätmejaama hooldusteenus Anton Investile (3 835€).

*Heitveekäitluse* eelarvesse on planeeritud toetus veehinna kompenseerimiseks (5 115€).

*Biotiigi hoolduse* eelarvesse on planeeritud biopuhasti hooldus ja muda vedu.

### 06 Elamu- ja kommunaalmajandus

Nimetus	2014 täitmine	2015 eelarve	2016 eelnõu
<b>Elamu- ja kommunaalmajandus kokku:</b>	<b>233 286</b>	<b>48 950</b>	<b>41 572</b>
Elamumajanduse arendamine	8 143	10 000	15 200
<i>Elamumajanduse investeering</i>	<i>209 052</i>	<i>8 600</i>	<i>0</i>
Kommunaalmajanduse arendamine	1 185	3 850	3 850
Veevarustus	9 364	22 500	18 522
Tänavavalgustus	3 275	4 000	4 000
<i>Tänavavalgustuse investeering</i>	<i>2 267</i>	<i>0</i>	<i>0</i>

*Elamumajanduse arendamise* eelarvesse on planeeritud erinevate ruumide kulutused (nagu endine apteek, garaaž, krt. Pärna 2-2; krt. Pärna 2-14(endine arstikabinet) (9 200€). Samuti osaliselt valla korterite remondi ja garaaži remondikulud (6 000€).

*Kommunaalmajanduse arendamise eelarvesse on planeeritud sauna kütte-, vee-, hoolduse- ja remondikulud (1 550€) ning osaliselt elektrikulud (sauna , osaliselt tänavavalgustuse ja Orupedastiku elekter) (2 300€).*

*Veevarustuse eelarvesse on planeeritud hajaasustuse programmi kulud (8 522€ 2015.a. ja 10 000€ 2016.a.).*

*Tänavavalgustuse eelarvesse on planeeritud kulutused Krootuse ja Ihamaru küla valgustusele ja hooldusele.*

## 07 Tervishoid

Nimetus	2014 täitmine	2015 eelarve	2016 eelnõu
<b>Tervishoid</b>	<b>5 171</b>	<b>7 360</b>	<b>6 800</b>

*Tervishoiu eelarvesse on planeeritud haiglateenuste eest tasumine ( visiiditasud, voodipäevatasud pensionäridele ja lastele) ja toetus abivahendite omaosaluseks puuetega inimestele.*

## 08 Vaba aeg, kultuur

Nimetus	2014 täitmine	2015 eelarve	2016 eelnõu
Vaba aeg, kultuur	76 980	103 886	<b>100 356</b>
Sporditegevus	0	0	<b>10 075</b>
<b>Sporditegevuse investeering</b>	<b>0</b>	<b>0</b>	<b>7 000</b>
Haljastus	5 804	4 877	<b>7 565</b>
<b>Haljastuse investeering</b>	<b>0</b>	<b>13 300</b>	<b>0</b>
Teiste valdade laste muusika- ja spordikoolid	4 379	4 640	<b>7 000</b>
Vaba aja üritused	19 703	25 635	<b>20 775</b>
Krootuse Rahvaraamatukogu	17 067	18 500	<b>19 715</b>
Karilatsi Rahvaraamatukogu	8 039	9 246	<b>9 576</b>
Krootuse Rahvamaja	21 988	23 688	<b>25 650</b>
<b>Krootuse Rahvamaja investeering</b>	<b>0</b>	<b>4 000</b>	<b>2 300</b>

*Sporditegevuse eelarvesse on planeeritud toetused ürituste korraldamiseks (Kõlleste rattamaratoni Allan Oras CUP 2016, Kõlleste Rahvatiatlon, Kõlleste jooksusari), toetused spordi- ja tantsulaagrist osavõtuks lastele, 3 valla spordipäeva korralduskulud, SK Kõlleste poolt korraldatavate ürituste kulud , suusaradade hooldus ja motopoiste litsentsid.*

*Samuti 1 lapse spordikooli kohamaks, mis varem oli vaba aja eelarves.*

*Haljastuse eelarvesse on planeeritud terve aasta heakorratööd koos maksudega; traktori, raideri, trimmeri hooldus, remont, küte; heakorra töövahendid ja lumepuhur raiderile.*

*Teiste valdade laste muusika-ja kunstikoolide eelarvesse on planeeritud muusikakoolis ja kunstikoolis käivate laste kohamaksud. Praegu käib Põlva Muusikakoolis 3 last (aasta 1 885€ 1 laps ja Põlva Kunstikoolis 2 last ( aasta 653€ 1 laps).*

*Vaba aja ürituste eelarvesse on planeeritud külakeskustele toetused üritusteks ( Prangli, Kõrista, Ihamaru)2 560€; Prangli külakeskuse juhi töötasu koos maksudega ( 4 300€); Ihamaru internetipunkti rent+küte (500€); internetipunktide arvutitehooldus+ühendused (2 220€); jaanipäeva ilutulestik(650€); õpilasmaleva kulud ( töötasu lastele(2 125€+ üritused 650€); tunnustusüritus (1 500€); toetus Kõlleste Avatud Noortekeskusele (2 945€); Prangli külakeskuse (elekter, küte, ajalehed) (900€); toetus jahimeestele ( 600€); kõik muu (1825€).*



*Krootuse Rahvaraamatukogu* eelarvesse on planeeritud kulud 2015.a. tasemel, lisatud palgafondi kasv. Perioodika ostuks on planeeritud 1130€ ja raamatutele 2300€.

*Karilatsi Rahvaraamatukogu* eelarvesse on planeeritud samuti kulud 2015.a. tasemel, lisatud palgafondi kasv. Perioodika ostuks on planeeritud 800€ ja raamatutele 1300€.

*Krootuse Rahvamaja* eelarvesse on planeeritud rahvamaja ülalpidamiskulud ja MTÜ Krootuse Kultuuriseltsi toetus ( 19 175 €).

## 09 Haridus

Nimetus	2014 täitmine	2015 eelarve	2016 eelnõu
Haridus	421 203	491 902	<b>522 163</b>
Krootuse Lasteaed	65 478	74 650	<b>80 040</b>
<b>Krootuse Lasteaed investeering</b>	<b>0</b>	<b>1 564</b>	<b>0</b>
Teiste valdade lasteaiad	28 866	34 395	<b>35 490</b>
Krootuse Põhikool + koolitoit	282 735	327 282	<b>356 196</b>
<b>Krootuse Põhikooli investeering</b>	<b>7 584</b>	<b>14 115</b>	<b>20 585</b>
Teiste valdade põhikoolid	4 645	4 368	<b>8 750</b>
Teiste valdade gümnaasiumid	13 588	14 628	<b>11 700</b>
Teiste valdade täiskasvanute gümnaasiumid	36	400	<b>2 687</b>
Koolitransport	18 271	20 500	<b>27 300</b>

*Krootuse Lasteaia* eelarvesse on planeeritud personalikulud 74 410€, majandamiskulud 5 630€ sest enamused kulud on kajastatud koos kooliga( hoone kütte, elektri, prügi, veekulud ja toitlustuskulud). Õppevahendite ostuks on planeeritud 1 600€ ja inventari ostuks 800€.

*Teiste valdade lasteaiad* eelarvesse on planeeritud kohamaksud teiste valdade lasteaiades ( hetkel 9 last tava lasteaias+ 1 laps erivajadustega lasteaias).

*Krootuse Põhikooli* eelarvesse on planeeritud personalikulud 261 430 eurot( sellest riiklik osa 203 320€). Majandamiskuludeks on planeeritud 84 956 eurot (sellest riiklik osa 15 956€: koolituskulud 1 443€, toitlustamine 10 238€ ja õppevahendid 4 275€).

Majandamiskulud jagunevad: administreerimiskulud 1 970; koolituskulud 1 518; hoonete majandamiskulud 39 075; isikliku sõiduauto kasutuskulud 1 650; infotehnoloogiakulud 3 845; inventarikulud 2 220; toitlustuskulud 20 413; meditsiini- ja hügieenikulud 975 ; raamatud 390; õppevahendid 9 640; ürituste kulu 1 530; tööriided 150; ekskursioonid 2 300. Erasmus projekti sellesse aastasse ületulev osa 9 090,06 eurot.

*Teiste valdade põhikoolide* eelarvesse on planeeritud teiste valdade põhikoolides käivate laste kohamaksud. Koolide maksimaalne arvlemise määr kehtestatakse Põhikooli- ja gümnaasiumiseaduse §83 lõige 7 alusel igal aastal uuesti ja 2016.a. on see 87 eurot.

01.01.2016.a. seisuga käib meil teiste valdade põhikoolides 8 last.

*Teiste valdade gümnaasiumide* eelarvesse on planeeritud teiste valdade gümnaasiumides käivate laste kohamaksud. 01.01.2016.a. seisuga käib meil teiste valdade gümnaasiumides 18 last, aga kui septembrist avab ukseid Põlva Riigigümnaasium, siis nende laste eest ei pea enam maksma.

*Teiste valdade täiskasvanute gümnaasiumi* eelarvesse on planeeritud teiste valdade täiskasvanute gümnaasiumis käivate õpilaste kohamaksud. 01.01.2016.a. seisuga käib nendes 4 õpilast.

*Koolitranspordi* eelarvesse on planeeritud õpilasteveodratsioon bussifirmale Krootuse PK ja Põlvasse käivate õpilaste veoks 11 000€; sõidusoodustus teistes koolides ja huviringides



õppijatele 3 170€; Krootuse PK õpilaste õppekursioonidel, konkurssidel ja võistlustel osalemiste transpordikulud. Bussi ülalpidamiskulud (küte, remont, hooldus, kindlustus) ja bussi liisingukulud (sissemaks+ igakuine liising+ kindlustus 6 880€).

## 10 Sotsiaalne kaitse

Nimetus	2014 täitmine	2015 eelarve	2016 eelnõu
Sotsiaalne kaitse kokku:	255 399	259 002	<b>279 148</b>
Muu puuetega inimeste sotsiaalne kaitse	17 922	17 800	<b>19 650</b>
Krootuse Hooldekodu	147 837	160 120	<b>173 825</b>
<b>Krootuse Hooldekodu investering</b>	<b>32 354</b>	<b>8 006</b>	<b>35 850</b>
Muu eakate sotsiaalne kaitse	5 944	10 080	<b>10 080</b>
Muu perekondade ja laste sotsiaalne kaitse	12 858	26 096	<b>31 187</b>
Riiklik toimetulekutoetus	14 357	12 181	<b>18 796</b>
Muu sotsiaalne kaitse	24 127	24 719	<b>25 610</b>

*Muu puuetega inimeste sotsiaalne kaitse* on planeeritud puuetega inimeste ja puuetega laste hooldajate toetused ja erijuhtudel makstav sotsiaalmaks.

2015.a. oli toetuse saajaid järgnevalt: 1) sügav puue a` 26 € inimene (15 kuus)  
2) raske puue a` 16 € inimene(30 kuus)  
3) puudega laps a` 20 € laps (4 kuus)

Sotsiaalmaks on 2016.a. 128,70eurot kuus kindlustamata inimese kohta.

*Krootuse Hooldekodu* kulud on planeeritud kokku 173 825 eurot, sh

Kulu liik 50-personalikulud : 1,0 kohaga juhataja, 6,0 kohta hooldusõe ja 2 koka töötasu, millele lisanduvad riiklikud maksud.

Kulu liik 55- majandamiskulud on ette nähtud: Bürookuludeks, mille hulka kuuluvad paber, trükised, kulud ajalehtedele, ajakirjadele. Kulud sideteenustele (telefoni kulud) ja postikuludeks. Koolituskulud. Hooldekodu ruumide ülalpidamiskulud. Interneti, arvuti kulud. Sõiduki elektrikulud, remont ja hooldus. Inventari kulu (toolid, voodid, kapid, voodite liising). Toitlustuskulud. Meditsiinikulud (mähkmed, ravimid, tualettpaber, paberkäterätid). Ürituste kulud (kontserdid, sünnipäevad, pühad, kirikuõpetaja külaskäigud). Pesu pesemise kulud. Riiete, voodipesu jne. kulud.

*Muu eakate sotsiaalne kaitse* sisaldab järgmisi toetusi: pensionäride jõulutoetus 70 aastased ja vanemad (jõulupakid) 160 x 12 €; küttepuude ostmise toetus 12 x150 €; matusetootus 160 €; prillide ostuks vanuritele 960 €; juubilaride õnnitlemine (kaardid, margid) 200 €; erakorralised toetused 2000 €.

*Muu perekondade ja laste sotsiaalne kaitse* alla on planeeritud järgmised toetused: Krootuse PK 1 klassi astujatele 7x 200 €; põhikooli lõpetajate toetus 4x 80 €; gümnaasiumi ja kutsekoolide lõpetamise toetus 10x 80€; sünnitoetus I osa 9x 160 €+1,5 aastaseks saamisel II osa 5x160€; kingitused sündinud lastele 500€; laste jõulupakid põhikooli lõpuni 835 €; prillide ostuks lastele 1280 €; raske majanduslik olukord ja õnnetusjuhtumid 6000 €; laste suvelaagrite toetus 500 € ; ürituste toetused ( Paljulapseliste Perede Ühingule, Puuetega Inimeste Kojale, Punasele Ristile )550 €; vähekindlustatud peredele toiduabi 1800€; erakorralised toetused 2700 €; vajaduspõhine peretoetus riigi poolt ( 2015.a. jääk 3 393€ ja 2016.a. 7 812€).

*Riiklik toimetulekutoetus* on 2016.a. 18 350€ ja korraldamiskulud 446€.

*Muu sotsiaalne kaitse* alla on planeeritud 0.5 kohaga sotsiaalnõuniku töötasu koos riiklike maksudega. sotsiaalnõuniku koolituskulud, sõiduauto liisingu- ja ülalpidamiskulud, mobiiltelefonikulud.